

# 入侵紅火蟻小面積防治注意事項

## 1. 勿驚擾蟻丘

驚擾蟻丘會造成紅火蟻搬遷，加速其擴散，增加防治的困難。

## 2. 即時通報

利用通報專線向國家紅火蟻防治中心通報諮詢，以利政府掌握火蟻發生情形，並適時派員處理。

## 3. 以餌劑做為主要防治方法

利用餌劑以外之殺蟲劑、沸水等各種方法，除受過訓練之專業人員外，常無法一次消滅火蟻族群，反而造成驚擾蟻丘的結果。

## 4. 使用餌劑之注意事項

**餌劑怕水!!**雨天或地面潮濕施用皆無效，應避免施藥後12小時內下雨之情況，且24小時內切勿灌溉。

**餌劑施用時間**建議於春秋早晨或傍晚地表溫度21~38°C時施用(冬季於上午10時至下午3時)。

**餌劑的施用量**於紅火蟻覓食區均勻施撒，可先以洋芋片偵測法確定發生範圍，以0.0045%因得克餌劑為例獨立蟻丘施用20~25公克(約半個紙杯)，均勻撒於蟻丘0.5-1公尺範圍內；區域處理，**每分地施用170公克**。

**施用後7-10日內勿再重複施用。**

**洋芋片偵測方法**，於發生區附近每隔5~10公尺放置一小片洋芋片，約1~2小時後觀察是否有入侵紅火蟻活動。如無法確認，可將火蟻連同洋芋片裝進夾鍊袋或可封口之容器，置於冰箱冷凍櫃24小時凍死後，將樣品寄送至農業改良場鑑定。

## 5. 餌劑用畢可向各鄉鎮市區公所農業課領取。

## 6. 通報諮詢電話：

國家紅火蟻防治中心：0800-095590

桃園區農業改良場：03-4768216 病蟲害諮詢專線：03-4760852

(住址：32745桃園市新屋區後庄里東福路2段139號植物防疫研究室收)

## 7. 更多資訊 可參考

動植物防疫檢疫局網站 (<http://www.baphiq.gov.tw/>) 認識入侵紅火蟻專區

國家紅火蟻防治中心網站 <http://www.fireant-tw.org/>



# 入侵紅火蟻特徵

## ◆ 體型變化大

◆ 0.2至0.6公分皆有

◆ 除大小外形態相似

## ◆ 蟻丘特徵

◆ 可形成10公分以上蟻丘

◆ 蟻丘內呈蜂巢狀

◆ 初期無明顯隆起



圖一、有翅型生殖蟻(蟻后與雄蟻)及職蟻型態



圖二、10公分以上蟻丘(施錫彬 攝)



圖三、水泥田埂上的蟻丘



圖四、蟻丘內部呈蜂窩狀(施錫彬 攝)

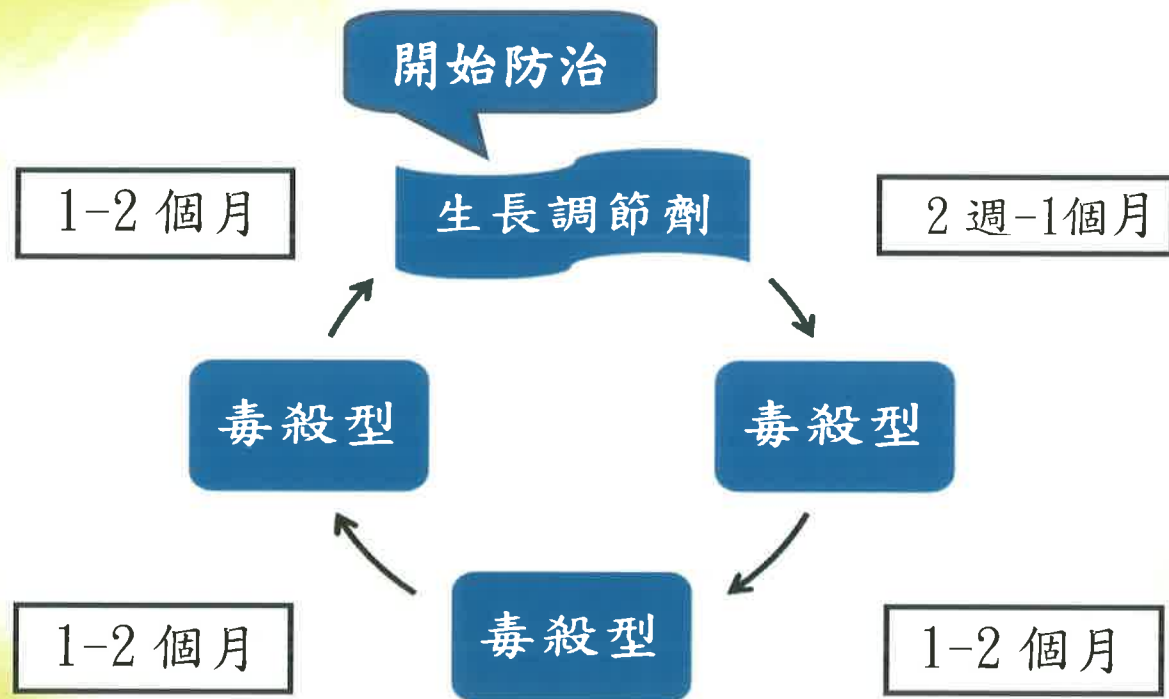


圖五、初形成蟻窩

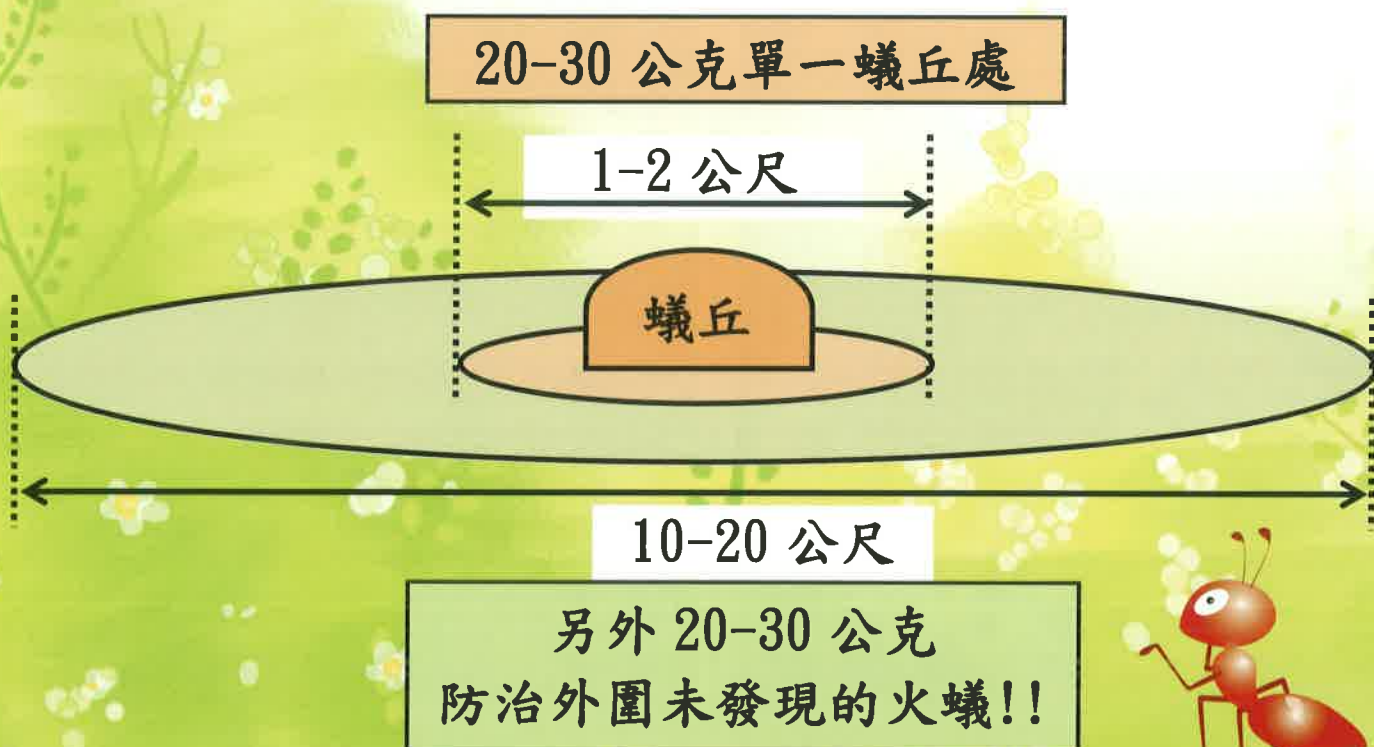


# 入侵紅火蟻施藥方法

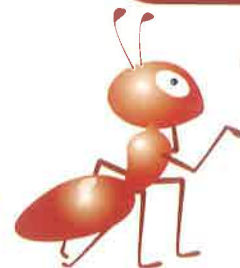
餌劑大面積防治建議時程為每年4次，每三個月交替施用生長調節劑與毒殺型餌劑。小面積防治時，可參考下圖適度縮短施藥間隔，加速防治時程，但施用間隔應大於10天，以免造成浪費。



蟻丘形成約需3-6個月時間，蟻丘周圍常有不易察覺的初形成蟻丘或覓食蟻道，因此以餌劑防治時，除單一蟻丘防治外，亦應於蟻丘周圍或發生區域普遍施用，確保防治效果。



# 入侵紅火蟻防治藥劑介紹



## 請注意

不同藥劑  
具不同效果與用法。

### 生長調節型餌劑

職蟻取食後不會死亡，因此可順利將藥劑傳遞至受保護的蟻后與幼蟲，導致蟻后不孕及幼蟲無法長成成蟲，族群不再增長，待3~6個月一般職蟻自然死亡，族群即滅絕。

### 毒殺型餌劑

火蟻取食後數天後即會死亡，與生長調節劑相比較不易根除，但短時間內可有效降低族群量，多次使用防治效果較佳。

### 生長調節型餌劑及毒殺型餌劑搭配使用

可先施用生長調節餌劑阻止蟻群繁衍，約2~4週後再施用毒殺型餌劑毒殺一般職蟻。

### 觸殺型藥劑(粒劑)

施用後需澆水使藥劑滲入土壤，可立即消滅火蟻族群，並維持長時間藥效，惟用量與成本高，較適於小面積居家草皮防治。

### 觸殺型藥劑(灌注用)

經適當稀釋後，由蟻丘周圍外30公分向內灌注5-10公升藥液，使藥液注滿整個蟻丘，灌注時適度於蟻丘戳洞，加速藥液流入。灌注後應搭配餌劑防治周圍區域，加強防治效果。

作用機制	藥劑名稱
生長調節劑型	0.5%百利普芬餌劑(1.6-2.0公斤/公頃=16-20公克/100平方公尺)、 0.5%美賜平餌劑(1.1公斤/公頃=11公克/100平方公尺)、 0.5%二福隆餌劑(2公斤/公頃=20公克/100平方公尺)、 1%芬諾克餌劑(1.7公斤/公頃=17公克/100平方公尺)
毒殺型	0.015%賜諾殺餌劑(2.8-5.6公斤/公頃=28-56公克/100平方公尺)、 0.045%因得克餌劑(1.7公斤/公頃=17公克/100平方公尺)、 0.011%阿巴汀餌劑(2-4公斤/公頃=20-40公克/100平方公尺)、 0.03%益達胺餌劑(2公斤/公頃=20公克/100平方公尺)、 0.12%賽滅寧餌劑(2公斤/公頃=20公克/100平方公尺)
觸殺型(粒劑)	0.0143%芬普尼粒劑(95-97公斤/公頃)
觸殺型(灌注劑)	2.46%賽洛寧膠囊懸著劑(稀釋800倍使用)